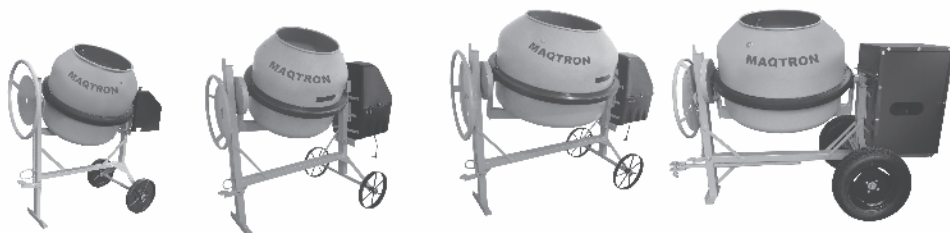


BETONEIRAS



www.vencedoramaqtron.com.br



MANUAL DE INSTRUÇÕES

MISSÃO MAQTRON

Ser referência em facilitar a vida das famílias do campo, dos pequenos empreendedores aos grandes construtores, contribuindo para o desenvolvimento sustentável da empresa, colaboradores e sociedade.

VISÃO MAQTRON

Ser a melhor empresa nos segmentos em que atua, reconhecida pela excelência e inovação de seus produtos e serviços, gerando resultados plenos.

VALORES MAQTRON

Ética

Respeito

Satisfação

Credibilidade

Comprometimento

POLÍTICA DA QUALIDADE MAQTRON

Buscar a melhoria contínua de processos e produtos na produção de máquinas de implementos agrícolas, máquinas e equipamentos para a construção civil e moendas de cana, visando a satisfação dos clientes.

Prezado Cliente.

A MAQTRON agradece pela confiança depositada em seus produtos.

Estamos constantemente investindo em programas de qualidade para garantir que possamos atender as suas necessidades.

Neste manual você encontrará as instruções necessárias para a correta e segura operação e manutenção do seu equipamento, proporcionando assim, a garantia de um bom funcionamento e maior durabilidade.



Recomendamos a leitura completa deste manual antes de colocar a betoneira em funcionamento.

Apresentação do Produto

A linha de construção civil da Maqtron conta com diversos itens destinados a facilitar e agilizar o trabalho em obras, proporcionando uma maior produtividade e desempenho.

As betoneiras Maqtron são máquinas simples, de fácil instalação e utilização. Além disso, são eficientes, de baixa manutenção e passam por um rigoroso controle de qualidade que garante o seu bom funcionamento.

As betoneiras Maqtron são indicadas para o preparo de concreto e a mistura de argamassa.

As betoneiras Maqtron são projetadas e fabricadas para os trabalhos pesados na construção civil. Seguindo o disposto na ABNT NBR 16329 – Betoneiras Estacionárias – Requisitos de Segurança.

Principais Componentes

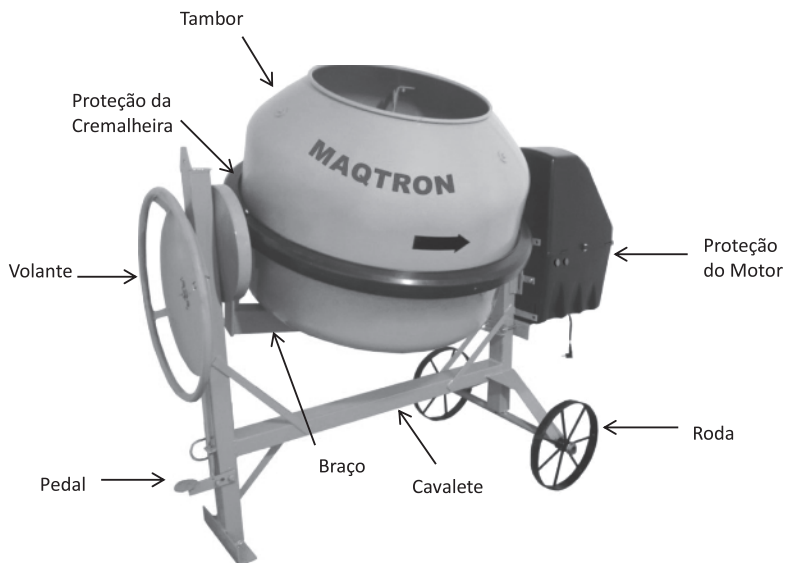


Fig.1 Principais Componentes

Orientações de Segurança

- ⇨ Antes de ligar a betoneira, verifique se a voltagem da mesma é compatível com a da rede elétrica;
- ⇨ A utilização deste equipamento para fins não especificados neste manual, bem como a utilização ou adaptações não autorizadas pelo fabricante, ocasionam riscos à integridade física do operador, ao correto funcionamento da máquina e pode acarretar em perda da garantia;
- ⇨ Observe os arredores da máquina antes de colocá-la em funcionamento. Mantenha espectadores, crianças e animais à uma distância segura;
- ⇨ Nunca permita que pessoas despreparadas operem ou façam manutenção na betoneira;
- ⇨ Antes de efetuar qualquer tipo de manutenção, desligue o equipamento e retire o cabo de energia da tomada;
- ⇨ A instalação do motor deve ser feita por profissional habilitado e capacitado.
- ⇨ Use os equipamentos de proteção necessários quando utilizar a betoneira, como por exemplo: sapatos fechados, calça, óculos de proteção, protetor auricular, luva, etc..., de acordo com as normas de segurança vigentes;
- ⇨ Não retire a proteção da cremalheira ou o painel elétrico da betoneira. Estes são itens indispensáveis para a segurança do operador;
- ⇨ Mantenha o local de trabalho limpo, organizado e bem iluminado;
- ⇨ Antes de iniciar o trabalho, verifique se todos os componentes estão bem apertados;
- ⇨ Observe as instruções de segurança e mantenha-se sempre atento. A falta de atenção durante a operação poderá resultar em acidentes.
- ⇨ Os níveis de ruído produzido pela betoneira com carga entre 76 e 78 dB(A), com areia entre 82 e 85 dB(A), com brita entre 90 e 95 dB(A),
- ⇨ Recomendamos o uso de equipamentos de proteção individual (EPI) durante a operação da betoneira; protetor auricular, luvas, óculos calçado de segurança avental de PVC, máscara semifacial.
- ⇨ Não se deve introduzir qualquer objeto, como pás, enxadas, madeiras, etc... Dentro do tambor da betoneira ligada ou desligada. Isto evitará acidentes.
- ⇨ A Maqtron não se responsabiliza por usos não especificados neste manual, nem por possíveis danos à integridade física do operador ou danos a máquina decorrente da utilização inadequada.
- ⇨ O operador da betoneira deverá ser treinado e capacitado para a função, de acordo com o anexo II da Norma Nr12.



Evite contato com as peças rotativas do equipamento ligado.

Não opere a máquina sem as proteções.

Características Técnicas

Modelo	Betoneira M-120	Betoneira M-150	Betoneira M-260	Betoneira M-400	Betoneira M-400 EF
Capacidade do tambor	120 litros	150 litros	220 litros	400 litros	400 litros
Capacidade da mistura	80 litros	100 litros	170 litros	310 litros	310 litros
Peso sem motor	50 Kg	55 Kg	96 Kg	120 Kg	135 Kg
Peso com motor	57 Kg	62 Kg	109 Kg	143 Kg	158 Kg
Rotação do tambor	30 RPM	28 RPM	28 RPM	28 RPM	28 RPM
Motor 4 pólos (1750 RPM)	1/2 de CV 1/3 de CV	1/2 CV	1,0 CV	2,0 CV	2,0 CV
Correia indicada	VA-26	VA-26	VA - 48	VA - 48	VA - 48
Motor 2 Pólos (3430 RPM)			3/4 de CV ou 1 CV	2,0 CV	2,0 CV
Correia indicada			VA -22 e VA 40	VA -22 e VA 40	VA -22 e VA 40
*Motor estacionário – potência					5,0 CV

*Opcional somente por pedido

Tab. 1 Características técnicas

Recomendações Para Instalação e Montagem do Motor

- ⇒ Para efetuar a instalação, utilize produtos normatizados pelo INMETRO;
- ⇒ A instalação dos motores (para betoneiras fornecidas sem motor) deve ser supervisionada por profissional legalmente habilitado e laudo (relatórios, medições e ART);
- ⇒ A tomada, plug e/ou conexões e cabos de alimentação deverão suportar a corrente, potência e tensão, informadas para o produto na tabela de Características técnicas (vide página 03);
- ⇒ O comprimento máximo da extensão não poderá ultrapassar a recomendação, de acordo com a tabela 2 que trata do dimensionamento de extensão. Havendo necessidade de uma extensão com comprimento maior, consulte um técnico autorizado para determinação da bitola adequada.
- ⇒ Extensões mal dimensionadas podem causar incêndio ou queima do motor;
- ⇒ O cabo de alimentação deverá estar sempre livre, sem nada o tensionado ou esticando;
- ⇒ Este equipamento prevê aterramento elétrico. Providencie rede de aterramento para conectar o fio terra. Para maiores informações o cliente deve consultar a norma NBR5410 da ABNT, antes de executar o aterramento elétrico do equipamento;
- ⇒ Nunca utilizar o neutro da rede elétrica para aterramento;
- ⇒ Para equipamentos fornecidos com motor, verifique sempre a tensão informada no equipamento é igual a tensão da rede;
- ⇒ Antes de utilizar o equipamento, inspecione toda extensão elétrica, buscando cortes ou conexões rompidas. Não utilize extensões elétricas que estejam danificadas;
- ⇒ É proibido utilização de conexões tipo "T";
- ⇒ Instale a betoneira em um local apropriado, com superfície plana e firme, para que a mesma não corra o risco de virar e sofrer danos ou causar acidentes.



Sempre desconectar o cabo de alimentação da rede elétrica durante a instalação, limpeza ou manutenção do equipamento.

Ao realizar a montagem do motor na betoneira, proceda conforme segue indicado:

Betoneira Com Motor de Alta Rotação (P2) (Fig. 2)

Fixe a base do motor conforme indicado no desenho, coloque a polia do motor no eixo do motor e fixe com parafuso. Coloque a polia de redução no suporte e fixe-a com os parafusos. Apoie o motor sobre a sua base e coloque os parafusos. Em seguida puxe a polia de redução até que encoste na parte superior do rasgo do suporte e coloque as correias maiores na polia da betoneira e na polia menor do redutor. Em seguida coloque a correia menor na polia maior do redutor e na polia do motor. Force primeiro a polia de redução para baixo e aperte os parafusos. Depois alinhe a polia do motor com a polia de redução deixando as polias o mais alinhado possível e force a base do motor para baixo e aperte os parafusos. Confira se as correias ficaram bem apertadas. Lembre-se de apertar os parafusos que prendem o motor a base. Encaixe a proteção do motor sobre o conjunto e prenda-a com os parafusos nos suportes. Peça a um profissional habilitado e capacitado para fazer a ligação da chave elétrica com o motor e prenda a chave na lateral da proteção. Teste o giro do tambor se está no sentido correto conforme o indicado pela seta na lateral do tambor. Caso esteja girando no sentido contrário, reveja a instalação elétrica invertendo os fios conforme indicado na placa do motor.

Obs. Para facilitar a colocação das correias, deixe para apertar os parafusos somente no final da montagem.

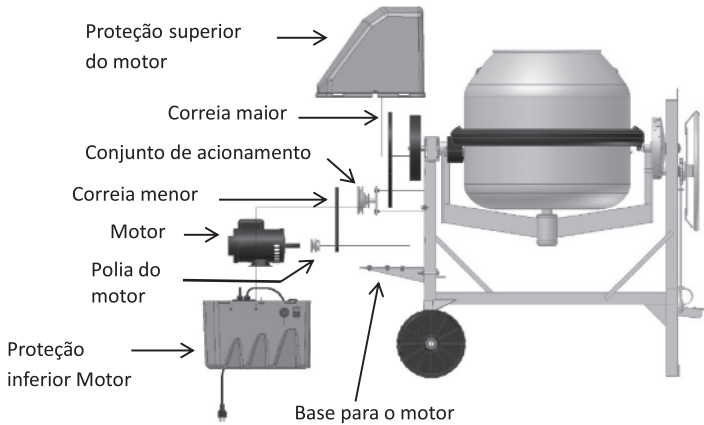


Fig. 2 Montagem betoneira com Motor P2

Betoneira Com Motor de Baixa Rotação (P4) (Fig. 3)

Fixe a base do motor conforme indicado no desenho. Coloque a polia do motor no eixo do motor e fixe com parafuso. Apoie o motor sobre a sua base e coloque os parafusos. Em seguida coloque a correia na polia do motor. Alinhe a polia do motor com a polia da máquina deixando as polias o mais alinhado possível, force a base do motor para baixo e aperte os parafusos. Confira se as correias ficaram bem apertadas. Lembre-se de apertar os parafusos que prendem o motor à base. Encaixe a proteção do motor sobre o conjunto e fixe-a com os parafusos nos suportes. Peça a um profissional habilitado e capacitado para fazer a ligação da chave elétrica com o motor e prenda a chave na lateral da proteção. Teste o giro do tambor se está no sentido correto, conforme o indicado pela seta na lateral do tambor. Caso esteja girando no sentido contrário, reveja a instalação elétrica invertendo os fios conforme indicado na placa do motor.

Obs. Para facilitar a colocação das correias, deixe para apertar os parafusos somente no final da montagem.

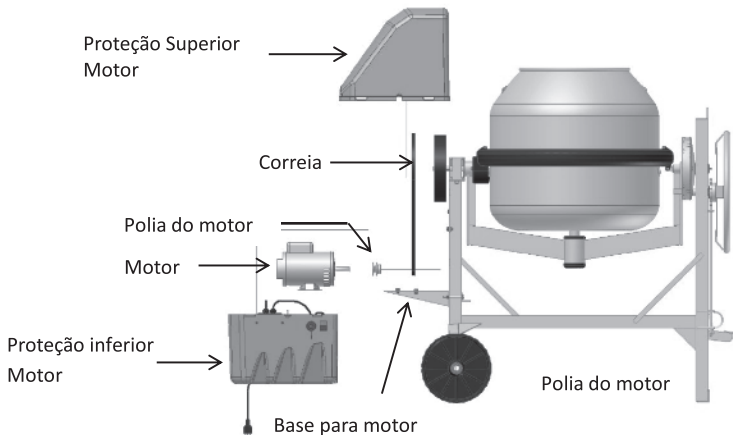


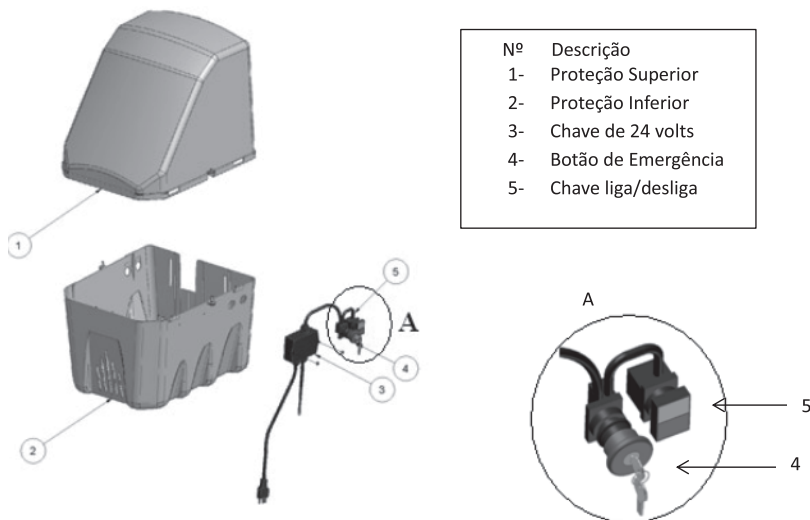
Fig. 3 Montagem betoneira com motor P4

Instalação Da Chave Elétrica

A proteção do motor (2) possui furos onde deve ser fixada a chave de acionamento (3) conforme desenho. Coloque a chave na posição indicada, passe os parafusos que acompanham a máquina e aperte-os. Depois desconecte o botão de emergência (4) da sua base, puxando a ponta do botão e encaixe o botão no furo superior, prendendo-o com a porca que acompanha o botão. Em seguida encaixe novamente a base no botão.

Terminada esta operação, peça a um profissional habilitado e capacitado para fazer a ligação elétrica entre a chave e o motor na voltagem desejada.

A chave possui três fios que devem ser conectados à fiação do motor de acordo com o esquema indicado na plaqueta do motor. O fio terra da chave possui um terminal que deve ser conectado à carcaça do motor.



Ligação Elétrica e Aterramento

A instalação elétrica da betoneira deve ser feita por profissional habilitado e capacitado para a função e deve atender as normas NBR-5410 - Instalações Elétricas em Baixa Tensão e NBR 5419 – Proteção de Estruturas Contra Descargas Atmosféricas.

Antes da energização da betoneira a mesma deve ser aterrada. Consequentemente, deve ser realizada a medição do aterramento por um profissional habilitado e credenciado no CREA. Este deve emitir um laudo acompanhado de uma ART que comprove a eficiência do aterramento.

O plugue fornecido junto ao equipamento é do tipo 2P +T. Certifique-se que a rede de alimentação elétrica onde será instalada a betoneira possua aterramento. Jamais corte o pino terra do plugue.

A extensão de alimentação utilizada para a betoneira deve ser totalmente desenrolada antes da utilização, evitando assim a possibilidade de queima do motor.

Antes de energizar a betoneira, certifique-se de que a tensão fornecida pela rede seja a mesma do equipamento 110V ou 220V. Os motores que acompanham as betoneiras podem ser ligados tanto

em 110V como em 220V, consulte um profissional habilitado e capacitado para fazer a ligação correta na voltagem desejada.

Ao instalar a betoneira utilize fios compatíveis com a potência do motor;

As betoneiras são acionadas por comando elétrico com botão de emergência de acordo com a norma NR12.



Para maior proteção do motor verifique a corrente de energia, com a máquina contendo carga e em funcionamento.

Dimensione Corretamente a Extensão

Modelo	Betoneira M- 120 /150	Betoneira M- 260	Betoneira M-400	Betoneira M-400 Extra Forte
Fiação para ligação em 110V	Cabo 3 X 2,5	Cabo 3 X 2,5	Cabo 3 X 6,00	Cabo 3 X 6,00
Fiação para ligação em 220V	Cabo 3 X 2,5	Cabo 3 X 2,5	Cabo 3 X 4,00	Cabo 3 X 4,00
Comprimento máximo do cabo para 110V	10m	10m	10m	10m
Comprimento máximo do cabo para 220V	30m	30m	20m	20m

Tab. 2 Dimensionamento de extensão



Caso haja necessidade de uma extensão com comprimento maior, consulte um profissional habilitado e capacitado para dimensionar a bitola do cabo a ser utilizado.

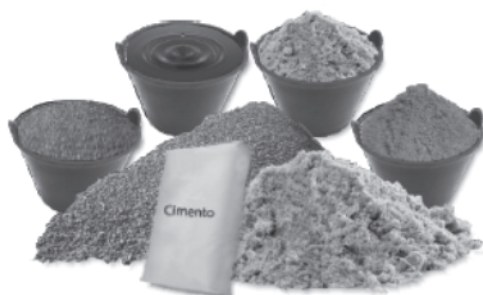
Uma extensão mal dimensionada causa risco de incêndio por aquecimento, e danos ao motor, além de riscos de acidente para o operador.

Instruções de Operação Com Segurança

- ⇒ Procure instalar o equipamento em superfície plana e firme, pois isto facilitará as operações de carga e descarga dos materiais;
- ⇒ Para ligar e desligar a betoneira sempre utilizar a chave liga/desliga.
- ⇒ Para inclinar o tambor segure o volante, acione o pedal e depois de destravado, gire o volante ao ponto desejado.
- ⇒ O preparo do concreto ou da mistura deve ser feito com a betoneira ligada, evitando possíveis problemas para o motor.
- ⇒ Para efetuar o carregamento, aconselhamos a utilização de uma medida (lata de 18 litros) para dosar as quantidades. Ao utilizar uma pá para carregar a betoneira, nunca a introduza dentro do tambor com a betoneira ligada.
- ⇒ A descarga também deve ser feita com a betoneira ligada.
- ⇒ Para descarregar o tambor, segure com firmeza o volante, acione o pedal e incline o tambor até sair todo o material.

PASSO A PASSO PARA PRODUZIR CONCRETO

ETAPA 1 Faça a dosagem previamente dos componentes através de baldes ou latas.



ETAPA 2 Com a betoneira ligada, adicione o agregado graúdo (brita).



ETAPA 3 Acrescente metade da quantidade de água e deixe misturar por 1 minuto.



ETAPA 4 Adicione o aglomerante (cimento) e deixe misturar por 1 minuto.



ETAPA 5 Acrescente o agregado miúdo (areia) e a outra metade de água restante.



ETAPA 6 Para finalizar, misture os componentes por um período de 5 minutos e estará pronto.



Obs.: informações e imagens de caráter meramente ilustrativo e orientativo.

Limpeza

Ao terminar o trabalho, realize a limpeza da máquina retirando todo o resíduo de cimento, aumentando assim a vida útil do seu equipamento;

Tome cuidado para não acumular resíduos na cremalheira como areia, concreto, etc... O acúmulo destes resíduos acentua o desgaste da cremalheira e do pinhão. Restos de concreto seco ou brita, quando caem na cremalheira, podem provocar a quebra da mesma;

Tenha cuidado para não molhar o motor;

Antes de iniciar a limpeza da betoneira, desconecte o cabo da fonte de energia.

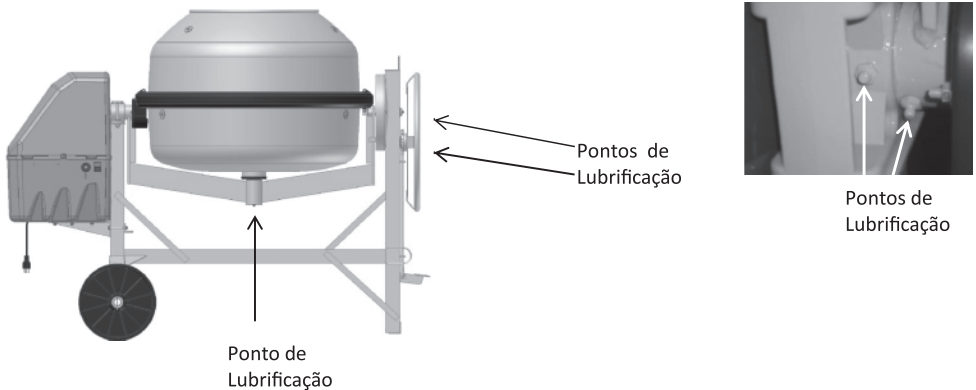
Lubrificação

A betoneira possui em sua estrutura pontos de lubrificação (bico graxeiro) que se encontram nos mancais dos rolamentos. Antes de colocar a máquina em funcionamento faça a lubrificação em todos os pontos.

Recomenda-se o uso de graxa própria para rolamento.

A lubrificação da betoneira deve ser feita a cada 30 horas de funcionamento.

Nota: A Maqtron reserva-se o direito de não conceder garantia para rolamentos em que for devidamente comprovada à falta de lubrificação.



Manutenção

A betoneira possui peças que sofrem desgaste natural ao longo do tempo. Sendo assim, procure realizar manutenções periódicas trocando componentes desgastados, evitando que o bom funcionamento da mesma seja prejudicado.

⇒ Antes de efetuar qualquer limpeza, assegure-se sempre que a máquina esteja desligada e o cabo de alimentação desconectado da rede elétrica;

⇒ Após cada uso, retirar o excesso com água;

⇒ Nunca bater no tambor com ferramenta que possa danificar a mesma.

Para períodos longos sem utilização, recomenda-se proteger o equipamento com algum tipo de antiferrugem.

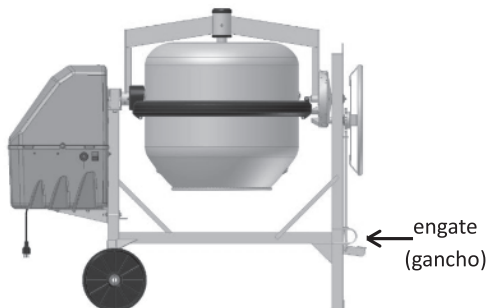
⇒ O ajuste da cremalheira e pinhão é importante para evitar o desgaste prematuro do conjunto e deve ser verificado a cada 80h de trabalho.

⇒ Verifique constantemente a condição e o aperto das correias.

⇒ A manutenção deve ser feita por profissional habilitado e qualificado para tal função.

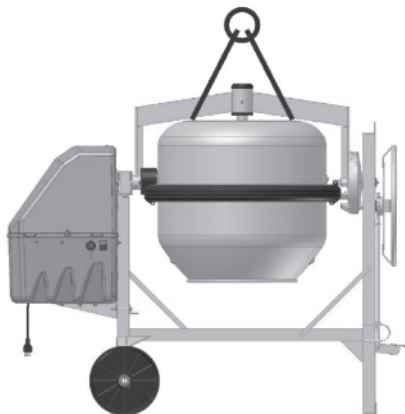
Movimentação interna da obra

Ao realizar a movimentação da betoneira dentro da obra utilize o engate (gancho) instalado na parte frontal da maquina, eleve a parte da frente fazendo que a betoneira se desloque somente sobre as rodas.



Içamento

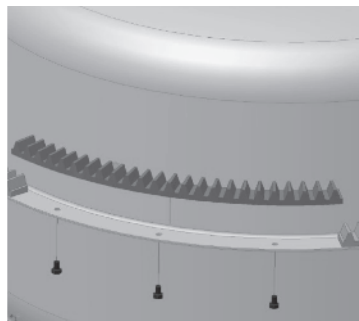
O içamento da betoneira deve ser feita pela parte inferior do braço, com a boca do tambor virada para baixo. Deve-se evitar movimentos bruscos e choques mecânicos.



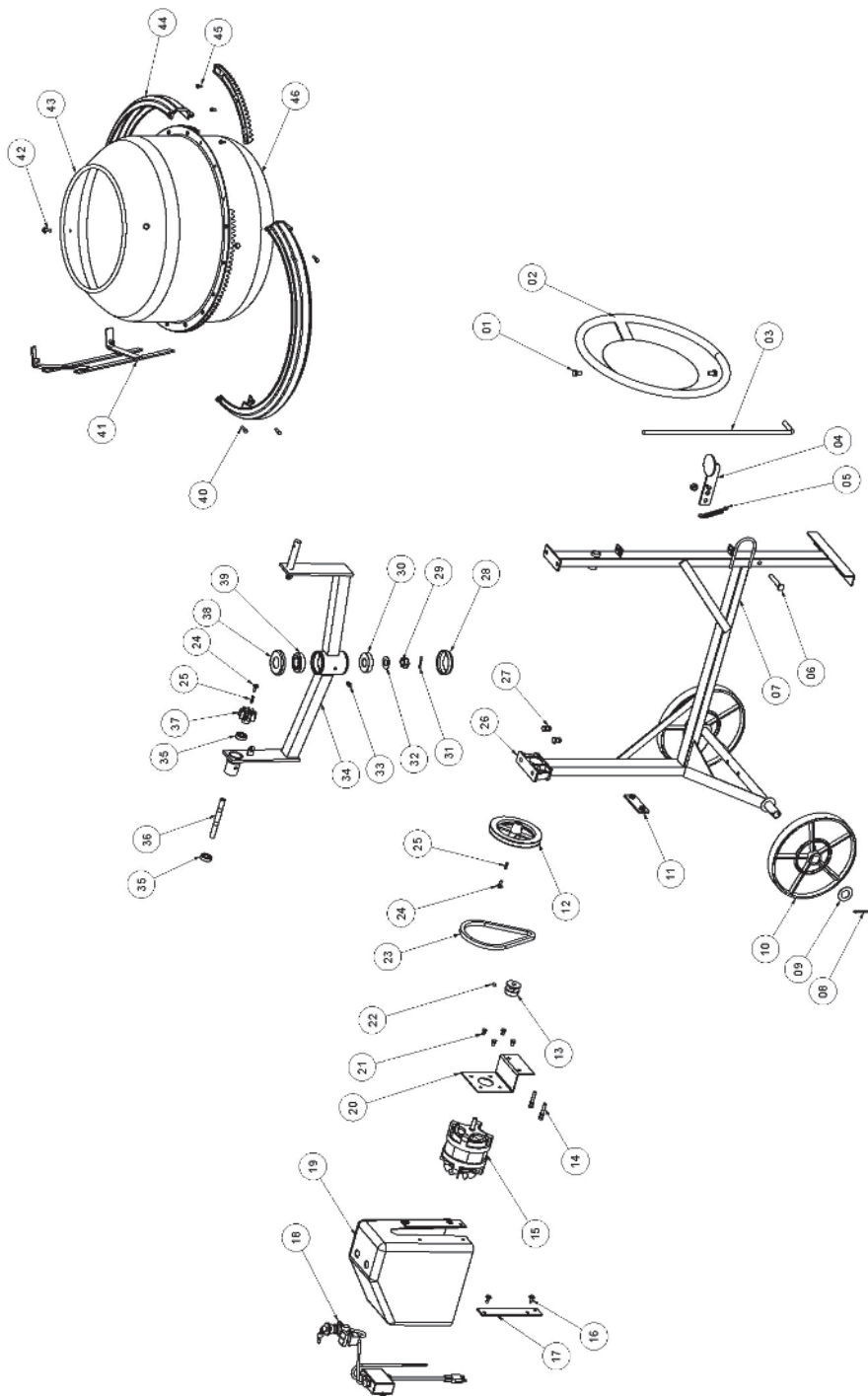
Troca de Cremalheira

Para realizar a substituição da cremalheira danificada, retire os 3 parafusos de fixação, substitua a peça danificada aperte os parafusos até fixar bem a peça.

OBS: Ao realizar o aperto dos parafusos a regulagem da cremalheira será efetuada de forma automática, não necessitando de ajuste extra.



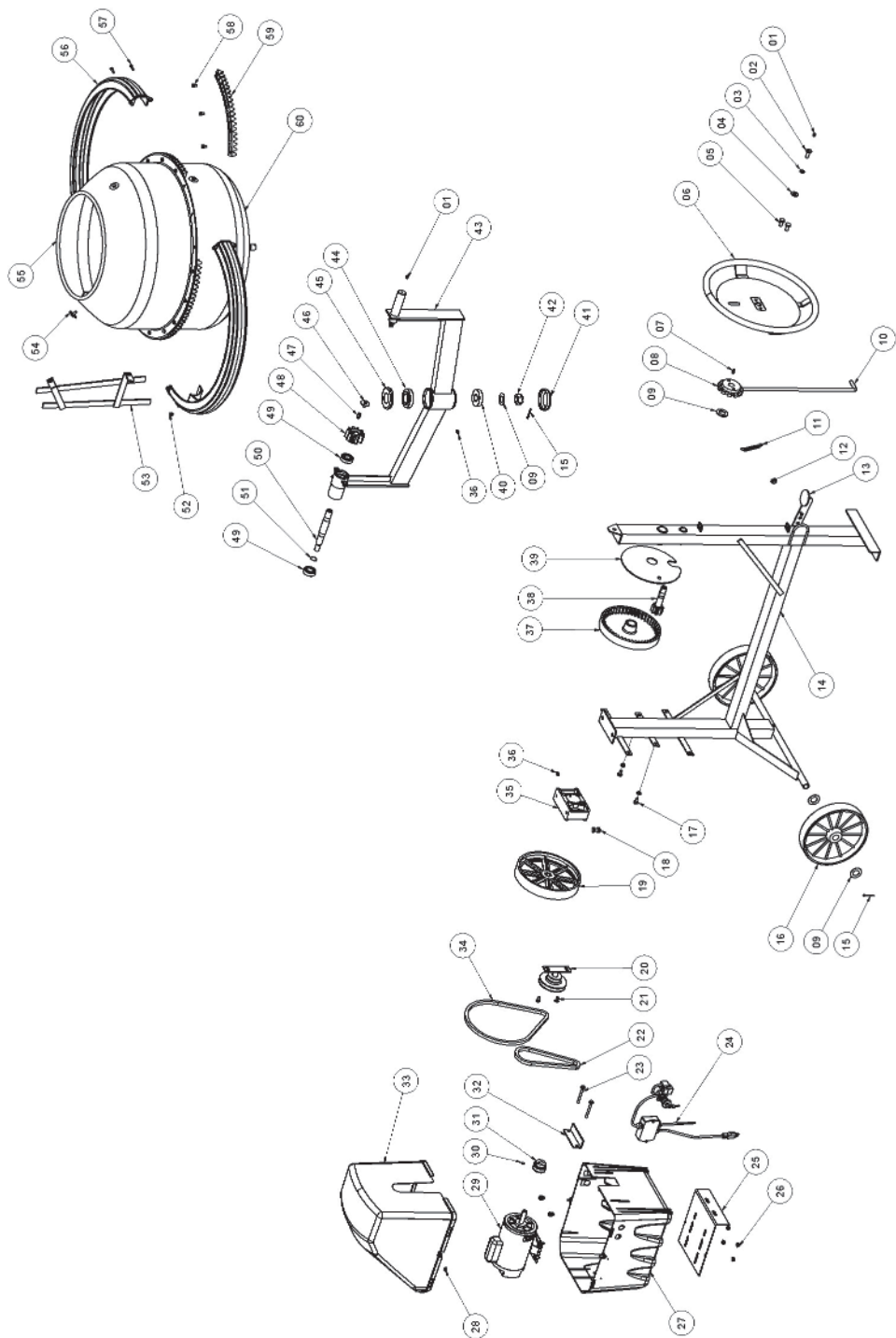
Vista Explodida de Peças M-120 M-150 Estampadas



Lista de Peças M-120 M-150 Estampadas

Item	Códigos	Descrição	Quant.
1	10-063-1652	Parafuso sextavado M10 x 20	2
2	10-052-2211	Volante tombador	1
3	10-052-2086	Tirante	1
4	10-052-1694	Pedal	4
5	10-052-1305	Mola de Retorno	1
6	10-052-1651	Parafuso sextavado M12 x 70/ Porca Tork M12	1
7	10-052-1710	Cavalete M-120 - M-150 Estampadas	1
8	10-054-0318	Contrapino 3.16 x 1.1/2"	2
9	10-052-0143	Arruela Lisa 50 x 28	4
10	10-052-1800	Roda M-120	2
10A	10-052-1801	Roda M-150	2
11	10-052-0102	Barra Fixação Suporte do Motor	1
12	10-052-1611	Polia de Acionamento	1
13	10-052-1613	Polia do motor	1
14	10-052-1635	1 Parafuso sextavado M8 x 50/ 2 Porcas M8	2
15	10-052-1307	Motor Elétrico Monofásico 1.2CV 60Hz	1
15A	10-052-1306	Motor Elétrico Monofásico 1,3 CV 4P 60Hz	
16	10-052-1604	Parafuso sextavado M6 x 20/ Porca/ Arruela lisa	4
17	10-052-1919	Suporte da Proteção do Motor	2
18	10-052-0297	Chave Comando Baixa Tensão 127/220V P/Motor 1/2cv	1
19	10-052-1619	Proteção do Motor	1
20	10-052-0208	Suporte do Motor	1
21	10-068-1634	Parafuso sextavado M8 x 12	4
22	10-063-1660	Parafuso Allen s.cabeça M8 x 10	1
23	10-052-0325	Correia A-26	1
24	10-052-1644	Parafuso Sextavado M6 x 20/ Arruela Lisa 1.4	2
25	10-052-0301	Chaveta	2
26	10-052-1312	Mancal acionamento Plástico M-120 M-150	1
27	10-052-1605	Parafuso Sextavado M10 x 20/ Porca sex.M10	2
28	10-052-2003	Tampa do Mancal "Sem Furo" M-120 M-150	1
29	10-052-1643	Porca castelo 3.4	1
30	10-052-1813	Rolamento 30305	1
31	10-053-0325	Contrapino 3.16 x 1	1
32	10-052-0146	Arruela Lisa 3.4	1
33	10-057-0220	Bico graxeiro reto 1.8	1
34	10-052-1904	Braço M-120	1
34A	10-052-1905	Braço M-150	
35	10-052-1808	Rolamento 6202zz	2
36	10-052-0500	Eixo do Pinhão	1
37	10-052-1607	Pinhão Z9	1
38	10-052-2008	Tampa inferior do Mancal "com furo" M-120 M-150	1
39	10-052-1812	Rolamento 30206	1
40	10-052-1641	Parafuso sextavado M6 x 25/ Porca	4
41	10-052-1334	Mexedor M-120	2
41A	10-052-1336	Mexedor M-150	
42	10-052-1675	Parafuso sext. M8 x 20/Arruela Lisa 5/16 Fix. mexedor	4
43	10-052-0397	Cone Superior M-120 M-150 Estampadas	1
44	10-052-1599	Proteção da Cremalheira "Conjunto"	1
45	10-052-1676	Parafuso sextavado M6 x 12	18
46	10-052-0367	Cremalheira	6
	10-052-0398	Cone Inferior M-120 Estampada	1
	10-052-0399	Cone Inferior M-150 Estampada	
	10-052-2010	Tambor Completo M-120 Estampada	
	10-052-2011	Tambor Completo M-150 Estampada	

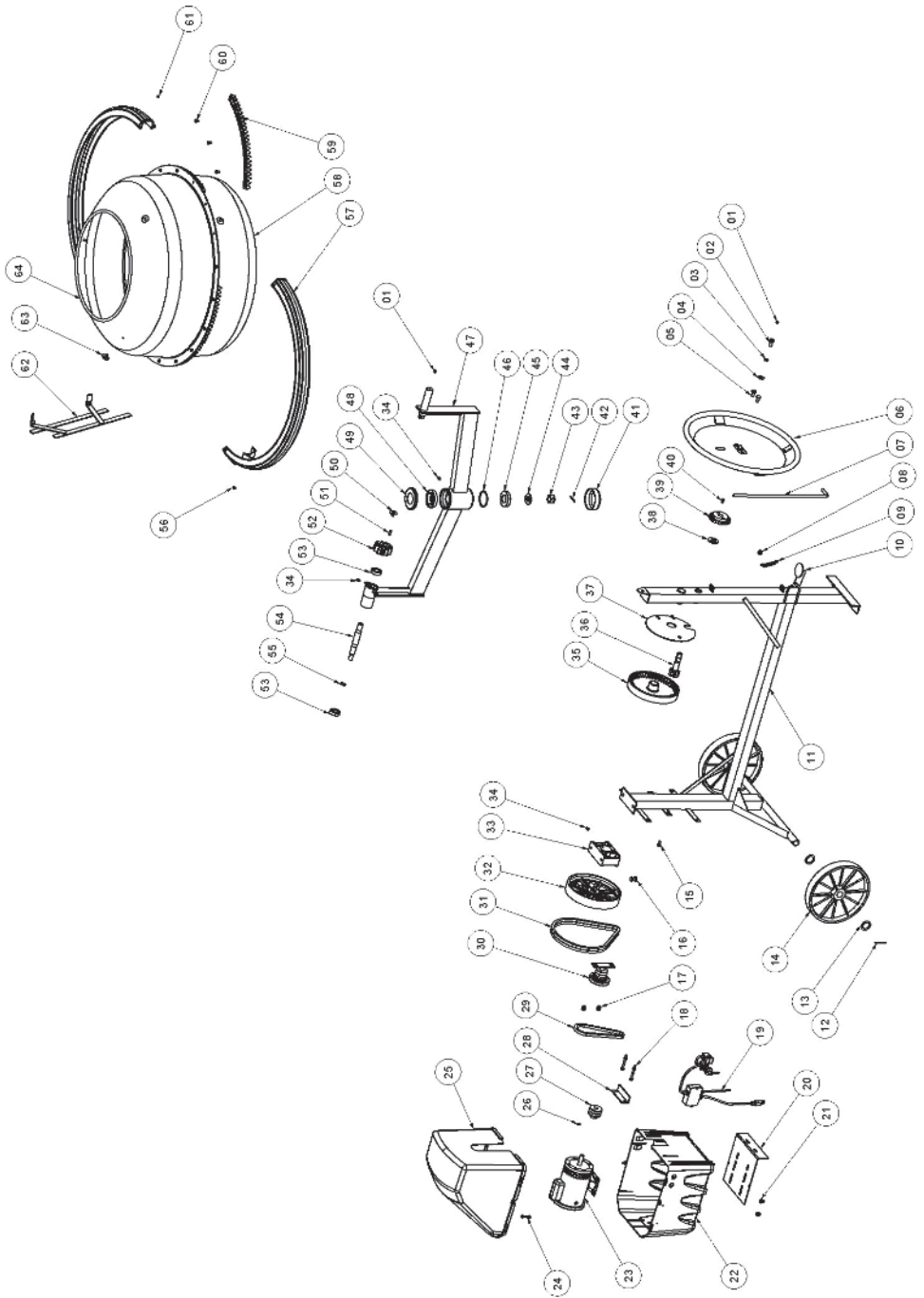
Vista explosida M-260



Lista de Peças M-260 Estampada			
Item	Códigos	Descrição	Quant.
1	10-052-0220	Bico graxeiro reto 1.4	2
2	10-052-1634	Parafuso fixação do volante	1
3	10-053-0106	Arruela de pressão 1.2	1
4	10-052-0144	Arruela lisa 1.2	2
5	10-064-1601	Parafuso sextavado M12 x 25	2
6	10-052-2203	Volante tombador M-260	1
7	10-052-0311	Chaveta 1.4 x 20mm	1
8	10-052-0312	Catraca do comando Betoneiras estampadas	1
9	10-052-0143	Arruela lisa 50 x 28	7
10	10-052-2086	Tirante betoneiras Estampadas	1
11	10-052-1305	Mola de Retorno	1
12	10-052-1642	Porca sextavada Tork M12	1
13	10-052-1694	Pedal Betoneiras Estampadas	1
14	10-052-1709	Cavalete M-260 Estampada	1
15	10-054-0318	Contrapino 3.16 x 1.1-2	3
16	10-052-1801	Roda M-260	2
17	10-052-1677	Parafuso sextavado M8 x 20/ Porca/Arruela lisa	2
18	10-055-1620	Parafuso Sextavado M12 x 25/ Porca sextavada M12	2
19	10-052-2207	Volante liso Plástico 280mm	1
20	10-052-0350	Conj. de Redução M-260 com correias Completo	1
	10-052-0354	Conj. de Redução M-260 sem correias - Só polia e suporte	
21	10-063-1650	Parafuso francês 5.16 x 3.4/ Porca /Arruela lisa	2
22	10-052-0320	Correia A22	1
23	10-052-1600	Parafuso sextavado M8 x 80/Porca/Arruela lisa	2
24	10-052-0295	Chave comando Baixa Tensão 127/220V Até 1Cv	1
25	10-052-0201	Base para motor elétrico	1
26	10-063-1650	Parafuso francês 5.16 x 3.4/ Porca /Arruela lisa	4
27	10-052-1672	Proteção Plástica Inferior M-260/M-400	1
28	10-052-1648	Parafuso sextavado M6 x 25/ Porca Sextavada/ Arruela Lisa	2
29	11-080-1304	Motor Elétrico Monofásico 1cv P2 (Alta)	1
29A	10-068-1300	Motor Elétrico Monofásico 1cv P4 (Baixa)	
29B	10-052-1322	Motor Elétrico Monofásico 3/4cv P2 (Alta)	
30	10-063-1660	Parafuso Allen s. cabeça M8 x 10	1
31	10-052-1612	Polia do motor 1cv	1
32	10-052-0100	Fixação da base do motor	1
33	10-052-1671	Proteção Plástica Superior M-260/400	1
34	10-058-0308	Correia A40	1
35	10-057-0220	Bico graxeiro reto 1.8	2
36	10-052-1300	Mancal do acionamento - plástico	1
37	10-052-0508	Engrenagem dentes internos M-260	1
38	10-052-0505	Eixo engrenagem	1
39	10-052-1592	Proteção engrenagem dente interno M-260	1
40	10-052-1814	Rolamento 30306	1
41	10-052-2009	Tampa do mancal "sem Furo" M-260	1
42	10-052-1615	Porca castelo 1"	1
43	10-052-1906	Braço M-260 Estampada	1
44	10-052-1806	Rolamento 30208	1
45	10-052-2012	Tampa inferior do Mancal " com Furo" M-260	1
46	10-061-1613	Parafuso sextavado M8 x 20/ Arruela Lisa 11 x 38	1
47	10-052-0302	Chaveta 5.16 x 25mm	1
48	10-052-1609	Pinhão Z10 M-260	1
49	10-052-1809	Rolamento 6205z	2
51	10-052-0112	Anel DAE 25	1
50	10-052-0576	Eixo de acionamento com Rosca 3/4"	1
52	10-052-1653	Porca Sextavada M6/ Arruela Lisa 1.4	2
53	10-052-1337	Mexedor M-260 Estampada	2
54	10-061-1613	Parafuso sextavado M8 x 20/ Arruela Lisa 11 x 38	4

55	10-052-0377	Cone Superior M-260 Estampada	1
56	10-052-1693	Proteção da cremalheira M-260 estampada Conj.	1
57	10-052-1641	Parafuso sextavado M6 x 25/ Porca Sextavada	3
58	10-058-1625	Parafuso sextavado M8 x 12	18
59	10-052-1368	Cremalheira em Módulos M-260 Estampada	6
60	10-052-0376	Cone Inferior M-260 Estampada	1
	10-052-2055	Tambor Completo M-260 Estampada	1
	10-052-1673	Proteção Plástica Completa M-260/ M-400	
	10-052-1798	Roda de Ferro 260	

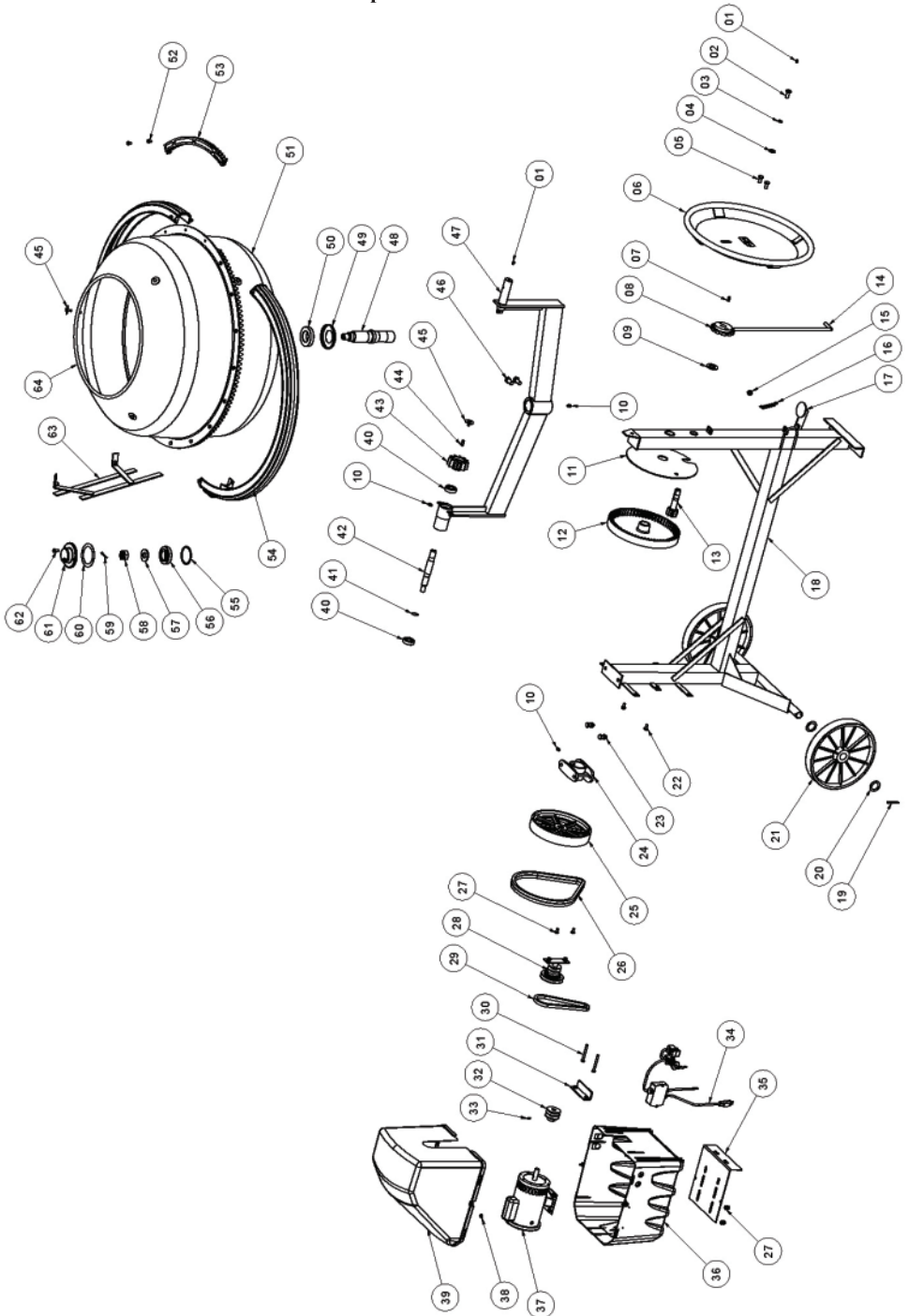
Vista Explodida M-400



Lista de peças M-400 Estampada			
Item	Códigos	Descrição	Quant.
1	10-052-0220	Bico Graxeiro Reto 1/4"	2
2	10-052-1634	Parafuso fixação do volante	1
3	10-053-0106	Arruela de pressão 1.2	1
4	10-052-0144	Arruela lisa 1/2"	2
5	10-064-1601	Parafuso sextavado M12 x 25	2
6	10-052-2202	Volante tombador	1
7	10-052-2086	Tirante Betoneiras Estampadas	1
8	10-052-1642	Porca sextavada Tork M12	1
9	10-052-1305	Mola de Retorno	1
10	10-052-1606	Pedal	1
11	10-052-1711	Cavelete M-400 Estampada	1
12	10-052-0374	Contrapino 3.16 x 2	2
13	10-052-0141	Arruela lisa 52 x35	4
14	10-052-1802	Roda Plástica	2
	10-052-1799	Roda de Ferro	
15	10-068-1620	Parafuso sextavado M8 x 20/Porca/Arruela lisa	2
16	10-055-1620	Parafuso Sextavado M12 x 25/ Porca sextavada M12	2
17	10-063-1650	Parafuso francês 5.16" x 3.4"/ Porca/ Arruela lisa	2
18	10-052-1600	Parafuso sextavado M8 x 80/ Porca /Arruela	2
19	10-052-0296	Chave Comando Baixa Tensão 127/220 P/ Motor Até 2CV	1
	10-052-0292	Chave Comando Baixa Tensão 380V P/ Motor 3CV Trifásico	
20	10-052-0201	Base para motor elétrico	1
21	10-063-1650	Parafuso Francês 5.16" x 3/4"/ Porca/ Arruela lisa 5.16	4
22	10-052-1672	Proteção Plástica Inferior M-260/M-400	1
23	10-052-1324	Motor Elétrico Monofásico 2cv P2 (Alta)	1
23A	10-068-1305	Motor Elétrico Monofásico 2cv P4 (Baixa)	
23B	10-052-1326	Motor Elétrico Trifásico 2cv P4 (Baixa)	
24	10-052-1648	Parafuso sextavado M6 x 25/ Porca Sextavada/ Arruela Lisa	2
25	10-052-1671	Proteção Plástica Superior M-260/400	1
26	10-063-1660	Parafuso allen s. cabeça M8 x 10	1
27	10-052-1614	Polia do motor M-400	1
28	10-052-0100	Fixação da base do motor	1
29	10-052-0320	Correia VA-22	1
30	10-052-0355	Conjunto de Redução M-400 Estampada Com Correias	1
31	10-058-0308	Correia A40	2
	10-064-0376	Correias VA48 - Para Motor 4P (Baixa)	2
32	10-052-2207	Volante liso Plástico 280mm	1
33	10-052-1300	Mancal do acionamento - Plástico	1
34	10-057-0220	Bico graxeiro reto 1/8"	3
35	10-052-0508	Engrenagem dentes internos	1
36	10-052-0505	Eixo engrenagem	1
37	10-052-1592	Proteção engrenagem dente interno	1
38	10-052-0143	Arruela lisa 50 x 28	2
39	10-052-0312	Catraca do comando	1
40	10-052-0311	Chaveta 1.4 x 20mm	1
41	10-052-2007	Tampa do mancal " sem furo"	1
42	10-054-0318	Contrapino 3.16 x 1.1-2	1
43	10-052-1615	Porca castelo 1.	1
44	10-052-0101	Encosto da porca castelo M-400	1
45	10-052-1806	Rolamento 3208	1
46	10-052-0111	Anel DAI 80	1
47	10-052-1907	Braço M-400 Estampada	1
48	10-052-1803	Rolamento 30210	1
49	10-052-2013	Tampa inferior do Mancal " com furo"	1
50	10-061-1613	Parafuso Sextavado M8 x 20/ Arruela lisa 11 x 38	1
51	10-052-0302	Chaveta 5.16 x 25mm	1
52	10-052-1669	Pinhão Z11	1

53	10-052-1809	Rolamento 6205z	2
54	10-052-0576	Eixo de acionamento com rosca 3/4"	1
55	10-052-0112	Anel DAE 25	1
56	10-052-1653	Porca sextavada M6/ Arruela Lisa 1.4	2
57	10-052-1689	Proteção da cremalheira M-400 Estampada " Conj."	1
58	10-052-0385	Cone Inferior M-400 - Estampada	1
59	10-052-0368	Cremalheira M-400 Estampada	6
60	10-058-1625	Parafuso sextavado M8 x 12	18
61	10-052-1641	Parafuso sextavado M6 x 25/ Porca	3
62	10-052-1338	Mexedor M-400 Estampada	3
63	10-061-1613	Parafuso Sextavado M8 x 20/ Arruela lisa 11 x 38	6
64	10-052-0384	Cone Superior M-400 Estampada	1
	10-052-2056	Tambor Completo M-400 Estampada	
	10-052-1673	Proteção Plástica Completa M-260/ M-400	

Vista Explodida M-400 Extra Forte



Lista de Peças M-400 Extra Forte Estampada			
Item	Códigos	Descrição	Quant.
1	10-052-0220	Bico Graxeiro Reto 1/4"	1
2	10-052-1634	Parafuso fixação do volante	1
3	10-053-0106	Arruela de pressão 1.2	1
4	10-052-0144	Arruela lisa 1/2"	1
5	10-064-1601	Parafuso sextavado M12 x 25	2
6	10-052-2202	Volante tombador	1
7	10-052-0311	Chaveta 1,4 x 20mm	1
8	10-052-0312	Catraca do comando Betoneiras Estampadas	1
9	10-052-0143	Arruela lisa 50 x 28	2
10	10-057-0220	Bico graxeiro reto 1/8"	3
11	10-052-1591	Proteção engrenagem dente interno Extra Forte	1
12	10-052-0584	Engrenagem dentes internos Extra Forte	1
13	10-052-0505	Eixo engrenagem	1
14	10-052-2086	Tirante Betoneiras Estampadas	1
15	10-052-1642	Porca sextavada Tork M12	1
16	10-052-1305	Mola de Retorno	1
17	10-052-1694	Pedal Betoneiras Estampadas	1
18	10-052-1712	Cavalete M-400 Extra Forte Estampada	1
19	10-052-0374	Contrapino 3.16 x 2	2
20	10-052-0141	Arruela lisa 52 x35	4
21	10-052-1802	Roda Plástica M-400	2
	10-052-1799	Roda de Ferro M-400 "Opcional"	
22	10-068-1620	Parafuso sextavado M8 x 20/Porca/Arruela lisa	2
23	10-053-1591	Parafuso Sextavado M12 x 30/ Porca sextavada M12	2
24	10-052-1313	Mancal do Acionamento - Ferro	1
25	10-052-2207	Volante liso Plástico 280mm	1
26	10-058-0308	Correia A40	2
27	10-063-1650	Parafuso francês 5.16" x 3.4"/Porca/Arruela lisa	6
28	10-052-0355	Conjunto de Redução M-400 Estampada Com Correias	1
29	10-052-0320	Correia A22	1
30	10-052-1600	Parafuso sextavado M8 x 80/ Porca/Arruela lisa	2
31	10-052-0100	Fixação da base do motor	1
32	10-052-1614	Polia do motor	1
33	10-063-1660	Parafuso allen s. cabeça M8 x 10	1
34	10-052-0296	Chave Comando. Baixa Tensão 127/220 P/ Motor Até 2CV	1
	10-052-0292	Chave Comando Baixa Tensão 380V P/ Motor Até 3CV Trifásico	
35	10-052-0201	Base para motor elétrico	1
36	10-052-1672	Proteção Plástica Inferior M-260/M-400	1
37	10-052-1324	Motor Elétrico Monofásico 2ev P2 (Alta)	1
37A	10-068-1305	Motor Elétrico Monofásico 2ev P4 (Baixa)	
37B	10-052-1326	Motor Elétrico Trifásico 2ev P4 (Baixa)	
38	10-052-1648	Parafuso sextavado M6 x 25/ Porca Sext/ Arruela Lisa	2
39	10-052-1671	Proteção Plástica Superior M-260/400	1
40	10-052-1809	Rolamento 6205z	2
41	10-052-0112	Anel DAE 25	1
42	10-052-0576	Eixo de acionamento com Rosca 3/4"	1
43	10-052-1669	Pinhão Z11	1
44	10-052-0302	Chaveta 5.16 x 25mm	1
45	10-061-1613	Parafuso Sextavado M8 x 20/ Arruela lisa 11 x 38	7
46	10-052-1638	Parafuso sextavado M16 x 30	2
47	10-052-1908	Braço M-400 Extra Forte	1
48	10-052-0575	Eixo central M-400 Extra Forte	1
49	10-052-2013	Tampa inferior do Mancal M-400 "com furo"	1
50	10-052-1803	Rolamento 30210	1
51	10-052-0386	Cone Inferior M-400 Extra Forte	1
52	10-058-1625	Parafuso sextavado M8 x 12	18
53	10-052-0368	Cremalheira M-400 Estampada	6
54	10-052-1689	Proteção da cremalheira M-400 Estampada Conj.	1
55	10-052-0111	Anel DAI 80	1
56	10-052-1806	Rolamento 30208	1

57	10-052-0101	Encosto da porca castelo	1
58	10-052-1615	Porca castelo 1"	1
59	10-055-0331	Contrapino 3.16 x 1.1-2	1
60	10-052-1002	Junta grafitada	1
61	10-052-2014	Tampa do Mancal Extra Forte - Chapa	1
62	10-064-1600	Parafuso sextavado M8 x 20	2
63	10-052-1338	Mexedor	3
64	10-052-0387	Cone Superior Extra Forte	1
	10-052-2057	Tambor Completo Extra Forte	
	10-052-1673	Proteção Plástica Completa M-260/ M-400	
	10-064-0376	Correias VA48 - Para Motor 4P (Baixa)	

Termo de Garantia

A **MAQTRON IMPORTAÇÃO E EXPORTAÇÃO LTDA.** garante seus produtos contra imperfeições de fábrica, nas condições abaixo estabelecidas:

A - REGRAS GERAIS

- **A - 1.** Serão substituídas em garantia, todas as peças reconhecidas como deficientes ou defeituosas.
- **A - 2.** As peças substituídas serão de propriedade da **MAQTRON IMPORTAÇÃO E EXPORTAÇÃO LTDA.**
- **A - 3.** Serão atendidas em garantia, no caso de apresentarem imperfeições para o uso todas as peças, desde que sofram exame do nosso departamento técnico.
- **A - 4.** Os Serviços de garantia serão efetuados nas dependências de oficina autorizada, sendo que as despesas de transporte serão por conta do cliente.
- **A - 5.** A **MAQTRON IMPORTAÇÃO E EXPORTAÇÃO LTDA.** Reserva-se o direito de alterar as especificações de seus desenhos ou produtos, sem qualquer aviso prévio e sem incorrer na obrigação de efetuar as mesmas especificações nos produtos anteriormente vendidos.
- **A - 6.** A **MAQTRON** não se responsabiliza por garantias extras não impressas no presente Certificado, bem como não assume responsabilidade pela validade do prazo de garantia, quando o canhoto do Certificado não for remetido à fábrica logo após o preenchimento.

B - CONDIÇÕES DE ATENDIMENTO

- **B - 1.** A reclamação deve ser feita diretamente ao Revendedor/Oficina Autorizada ou à Fábrica, logo após a constatação do defeito.
- **B - 2.** Que os defeitos não sejam oriundos do usoimpróprio do produto, acidentes ou quedas, transportes, força maior, elementos da natureza ou inobservâncias das orientações contidas no Manual de Instruções.
- **B - 3.** A permanência de uma imperfeição por falta de aviso (reclamação), certamente acarretará em outros danos que não poderemos atender e ainda nos obriga a cortar em definitivo a garantia do produto.

C - PRAZO DE VALIDADE

- **C -1.** A validade será de 6 (seis) meses, a contar da data de venda ao comprador, a qual deverá constar no Certificado de Garantia, juntamente com o número de Nota Fiscal.

D - EXTINÇÃO

- **D - 1.** Pelo decurso do prazo de validade.
- **D - 2.** Que a máquina tenha sofrido a intervenção de pessoa não autorizada ou alteração na estrutura, construção ou funcionamento.
- **D - 3.** A inobservância de qualquer uma das recomendações constantes do Manual de Instruções e deste Termo de Garantia.

MAQTRON IMPORTAÇÃO E EXPORTAÇÃO LTDA

Av. Caetano Natal Branco, 3.800 BLOCO B - Centro Empresarial - CEP 89.600-000 - Joaçaba - SC -

CNPJ 00.805.297/0001-62 Fone (0**49) 3551 2525 / Fax (0**49) 3551 2526

E-mail: maqtron@vencedoramaqtron.com.br

Site: www.vencedoramaqtron.com.br

SAC – Serviço de Atendimento ao Consumidor 0800 49 5050



Av. Caetano Natal Branco, 3800 - Bloco B
Centro Empresarial - Caetano Natal Branco
Joaçaba - SC - 89600-000
SAC: 0800.495050 - Fax: (55) 49 3551-2526
Fone: (55) 49 3551-2525

www.vencedoramaqtron.com.br