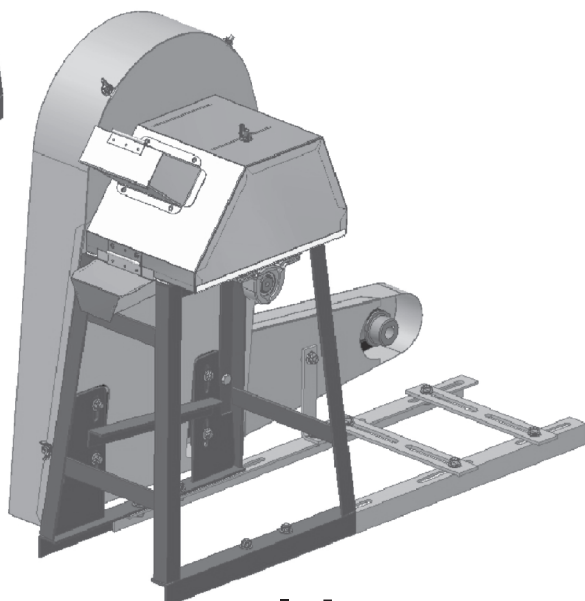
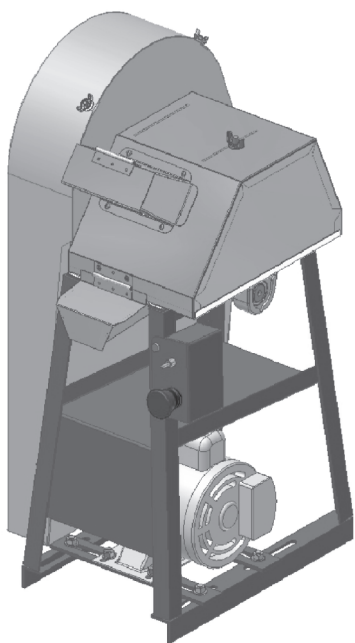


MOENDA DE CANA M-700



www.vencedoramaqtron.com.br



Manual de Instrução

PREZADO CLIENTE

A MAQTRON deseja parabenizá-lo pela confiança depositada em nossos produtos. Estamos constantemente investindo em programas de qualidade para garantir que possamos atender plenamente as suas necessidades.

Neste manual você encontrará as instruções necessárias para a correta e segura operação e manutenção do seu equipamento, proporcionando assim, a garantia do bom funcionamento e maior durabilidade.

Recomendamos a leitura com atenção, antes de colocar a máquina em funcionamento.

APRESENTAÇÃO

A MAQTRON conta com uma diversificada linha de moendas de cana dispondo desde máquinas mais econômicas até as mais sofisticadas do mercado, oferecendo uma variedade de opções para atender a todas as necessidades dos clientes. Nossos produtos são projetados para proporcionar uma maior produtividade e excelente desempenho, facilitando e agilizando a extração do suco da cana de acordo com as normas da ANVISA.

As moendas de cana MAQTRON são máquinas de simples operação, fácil instalação e utilização, são eficientes, de baixa manutenção e passam por um rigoroso controle de qualidade, garantindo assim o seu bom funcionamento.

SEGURANÇA

Leia atentamente todas as instruções de segurança:

- Antes de ligar a máquina, verifique se a voltagem da mesma é compatível com a da rede elétrica;
- A utilização deste equipamento para fins não especificados neste manual, utilização ou adaptações não autorizadas pelo fabricante, ocasiona riscos a integridade física do operador e ao correto funcionamento da máquina e pode acarretar em perda da garantia;
- Observe os arredores da máquina antes de colocá-la em funcionamento. Mantenha espectadores, crianças e animais a uma distância segura;
- Nunca permita que pessoas despreparadas operem ou façam manutenção na máquina;
- Antes de efetuar qualquer tipo de manutenção, desligue o equipamento e retire o cabo de energia da tomada;
- Mantenha o local de trabalho limpo, organizado e bem iluminado;
- Antes de iniciar o trabalho, verifique se todos os componentes estão bem fixados;
- Esta máquina possui rolos esmagadores. Nunca introduza a mão dentro da máquina quando esta estiver ligada;
- Observe as instruções de segurança e mantenha-se sempre atento. A falta de atenção durante a operação poderá resultar em acidentes.



ATENÇÃO

- A máquina deve ser manuseada com os devidos cuidados, para evitar acidentes.
- Esta máquina possui rolos esmagadores. Nunca introduza a mão no local de entrada da cana com a máquina em operação.
- Ao fazer limpeza e sempre que abrir a máquina, desligue a chave e desconecte da fonte de energia.

CARACTERÍSTICAS TÉCNICAS

Informações Técnicas M-700	
Produção até	100 litros / hora
Diâmetro da cana	Até 30 mm
Peso	40,00 Kg
Motor Elétrico	1 CV – 4 polos
Polia do motor elétrico indicado	1VA- 55 mm
Altura	740 mm
Largura	340 mm
Comprimento	450 mm
Voltagem	110 / 220 volts
Correia indicada	A-22/(1.750 rpm) A-43/(3.600rpm)

Obs: A produção refere-se ao esmagamento contínuo da cana, sem utilizar o recurso de repasse e pode variar de acordo com a qualidade da cana.

INSTALAÇÃO

A moenda de cana M-700 que sai de fábrica **com motor** instalado, basta ao usuário colocá-la em um local firme e nivelado para que a moenda fique bem acomodada. Ligue o plugue na tomada e acione o botão ligar. Sua máquina já vai estar pronta para começar a trabalhar. (Recomendamos que a moenda seja higienizada antes de colocá-la em funcionamento).

A moenda de cana M-700 que sai de fábrica **sem motor** instalado, recomenda-se a instalação do motor elétrico de 1 CV 4 polos com chave de reversão (procure um profissional técnico para efetuar a instalação). Instale a máquina em um local firme e nivelado para que a moenda fique bem acomodada. Ligue o plugue na tomada e acione o botão para ligar. Sua máquina já vai estar pronta para começar a trabalhar.

- Antes de ligar a máquina na rede elétrica certifique-se de que a voltagem de ambas seja compatível.

- Verifique se o sentido de giro da máquina está correto.

LIGAÇÃO ELÉTRICA E ATERRAMENTO

A ligação elétrica da máquina deve ser feita por profissional habilitado;

Utilize plugue e tomada de três pinos (2P+T dois pólos mais terra) para um manuseio seguro de sua moenda;

Somente utilize plugues e tomadas com conexão para fio terra;

Nunca ligue o fio terra ao neutro do condutor;

Os motores que acompanham as moendas são bivolt (110/220 V). Caso necessite mudar a voltagem, consulte um eletricitista para fazer a ligação correta na voltagem desejada, conforme esquema na sequência.

Ligação da chave

110V- Ligar o número da chave com o número do motor (caso não funcione trocar o nº 2 pelo nº3)

Ligar o fio 1 da chave, com o fio 1 do motor, fio 4 da chave, com o fio 4 do motor, fio 5 da chave, com o fio 5 do motor.

Ligação da chave

220V – No motor ligar juntos os fios 2(Branco), 3(Laranja), 6(vermelho) e isolar. Na chave isolar separado os fios 2-3-6.

Ligar o fio 1(azul), da chave, com o fio 1 do motor, fio 4 da chave, com o fio 4 do motor, fio 5 da chave, com o fio 5 do motor.

O aterramento da máquina deve ser feito seguindo o disposto na NR10 e é de extrema importância para evitar choques elétricos.

Se necessitar a utilização de extensão, recomendamos um cabo com bitola de 3 X 2,5 e o comprimento não deverá ultrapassar 30 m. Caso haja necessidade de um comprimento maior de extensão, consulte um electricista para dimensionar a bitola do cabo a ser utilizado.

Uma extensão mal dimensionada causa risco de incêndio por aquecimento e causa danos ao motor.

UTILIZAÇÃO / OPERAÇÃO

As moendas de cana MAQTRON são indicadas para extração do caldo de cana para produção de sucos naturais em garapeiras, produção de açúcar, melado e rapadura, produção de aguardente (cachaça) em alambiques, etc.

A Maqtron não se responsabiliza por usos não especificados neste manual, nem por possíveis danos a integridade física do operador ou danos a máquina decorrente da utilização inadequada.

Para iniciar a moagem, abra a tampa do bocal frontal e introduza a cana soltando-a assim que o rolo iniciar o esmagamento. Não é necessário empurrar, os próprios rolos puxam a cana para dentro da máquina. Para facilitar, faça um corte diagonal (chanfro) na ponta da cana que será introduzida na máquina.

Se a cana for excessivamente dura ou ultrapassar o diâmetro de 30mm de espessura, abra-a ao meio no sentido do comprimento (rachar a cana). Usar diâmetros maiores que o recomendado poderá acarretar em sérios danos ao conjunto redutor e aos rolos e laterais da moenda. Recomenda-se que o comprimento da cana seja de 50 a 60 cm.

Ao utilizar a opção de repasse da cana já esmagada, tome cuidado para evitar o embuchamento da máquina. Caso isso ocorra utilize a chave de reversão.

Para reverter, primeiro desligue o motor, espere até que o mesmo pare por completo e então passe para a posição reverte na chave. Isto fará com que a máquina expulse a cana que estiver presa entre os rolos.



Obs. Quando utilizar a função reverte da chave liga/desliga, faz - se necessário que o motor esteja completamente parado.

LIMPEZA

Recomenda-se lavar a máquina com água limpa e quente para facilitar a limpeza e eliminar focos de bactérias proveniente da fermentação do caldo da cana de açúcar, sempre que a mesma for usada.

Ao lavar a máquina ou fazer manutenção, desligue a mesma da tomada. Não use jato de água contra o motor, ou contra as instalações elétricas.

Para adequada limpeza da máquina, proceda da seguinte forma:

- Desligue o cabo de energia da tomada.
- Com auxílio de uma escova de cerdas duras, retire as partículas aderidas aos rolos e as outras partes da moenda.
- Utilizando detergente neutro e água em abundância, escove as partes que tem contato com o caldo.

- Caso deseje melhor higienização, borrife álcool (três partes de álcool para uma de água) ou água sanitária (uma colher para cada litro de água) sob os componentes e deixe agir por aproximadamente 5 minutos. Em seguida lave com água em abundância (Não deixe agir por mais dos 5 minutos).

MANUTENÇÃO

Periodicamente proceda a uma revisão em sua moenda verificando se não há peças soltas, ou com desgaste acentuado. Preste atenção a ruídos estranhos que porventura aparecerem na máquina. As buchas das laterais e as engrenagens sofrem desgaste natural e devem ser trocadas sempre que necessário.

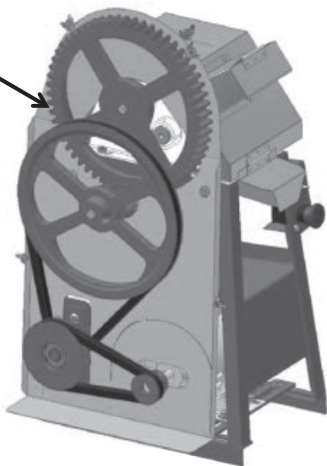
Verifique constantemente a condição e o aperto das correias trocando-as sempre que necessário.

A manutenção deve ser feita por pessoa qualificada para tal função.

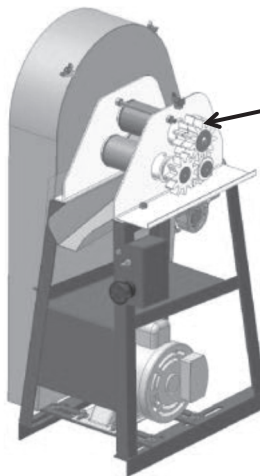
Um bom procedimento de manutenção preventiva aumenta a vida útil da sua moenda.

Lubrificação: Semanalmente lubrifique as engrenagens com graxa de boa qualidade. Evite excessos.

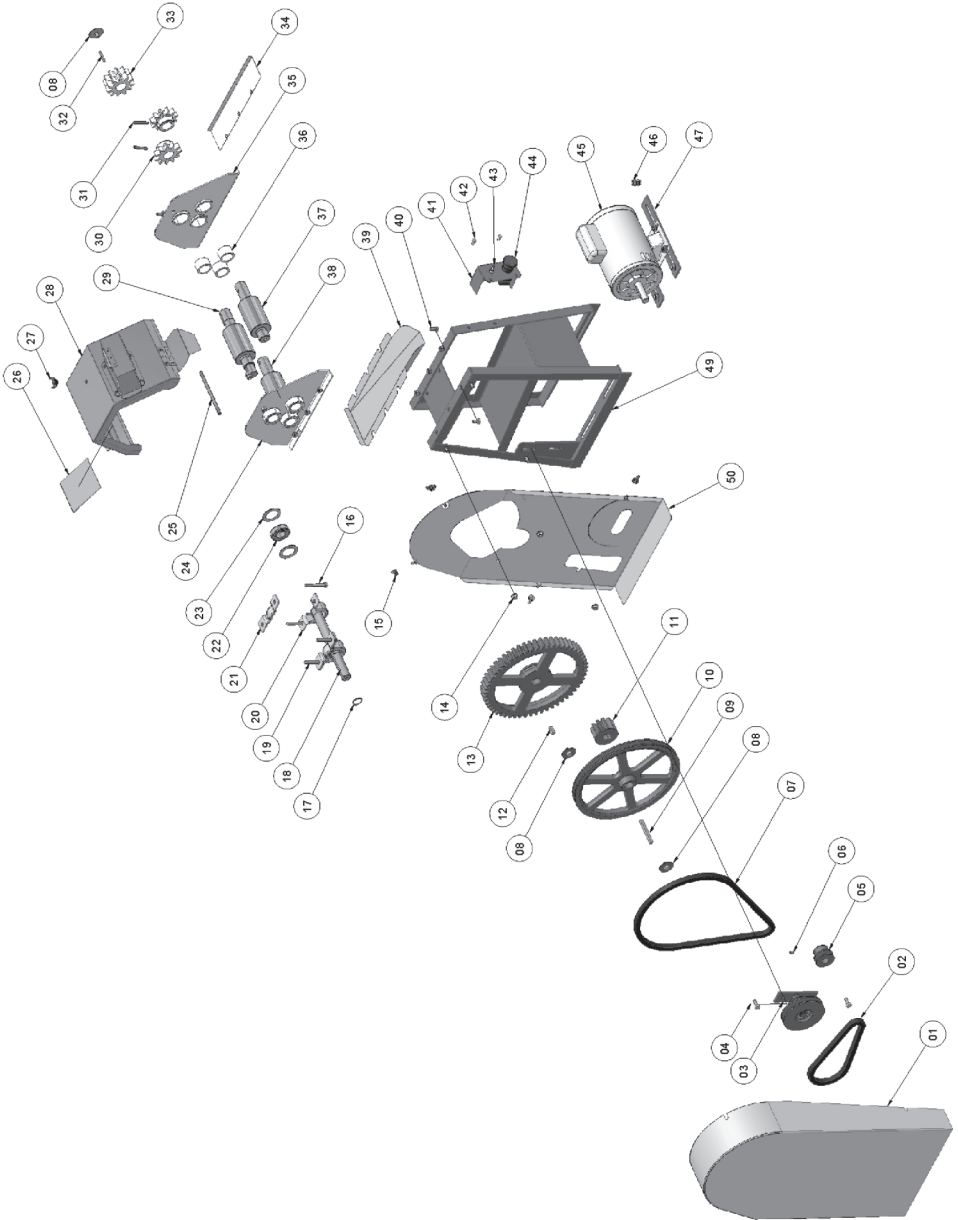
Ponto de
Lubrificação



Ponto de
Lubrificação

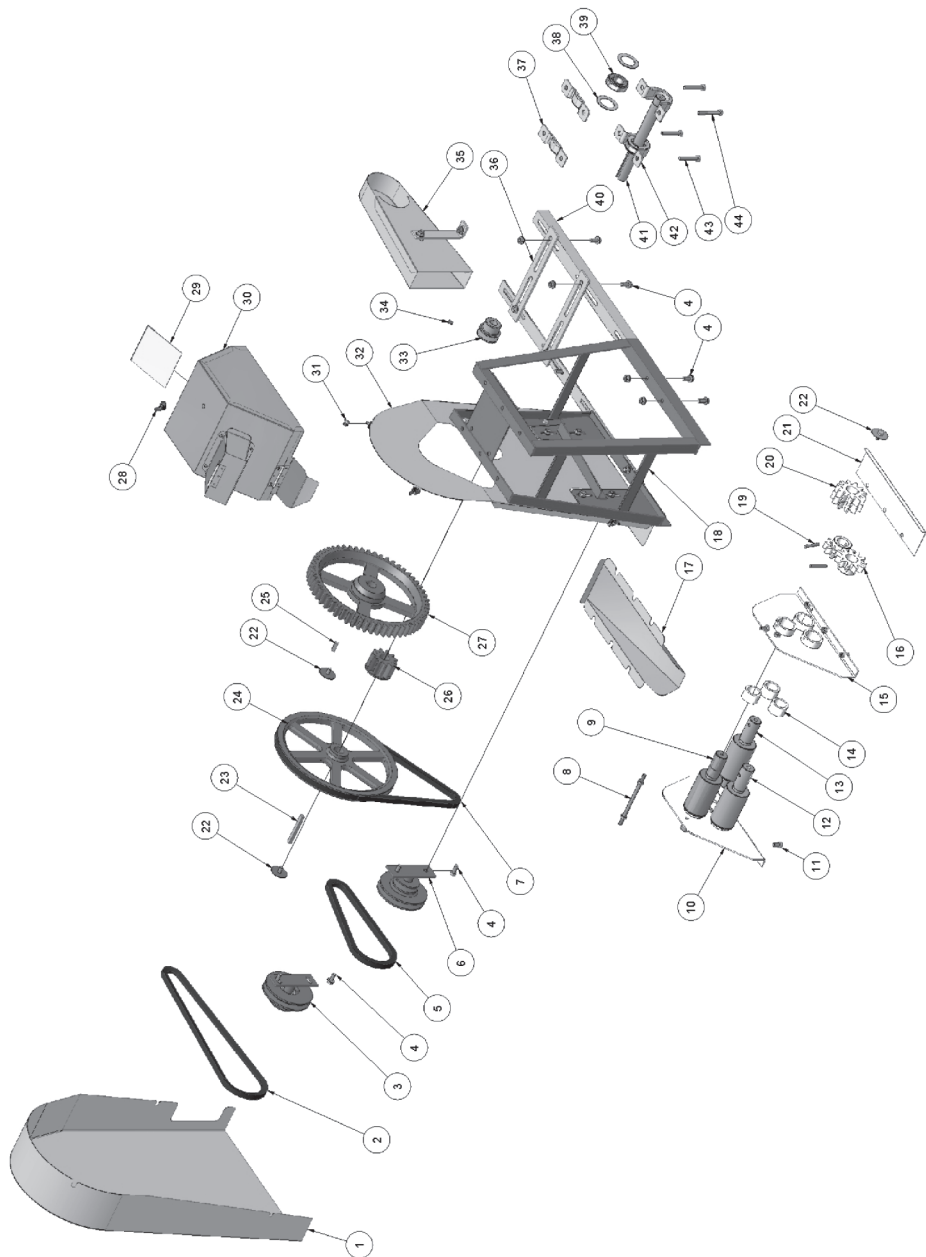


VISTA EXPLODIDA M 700



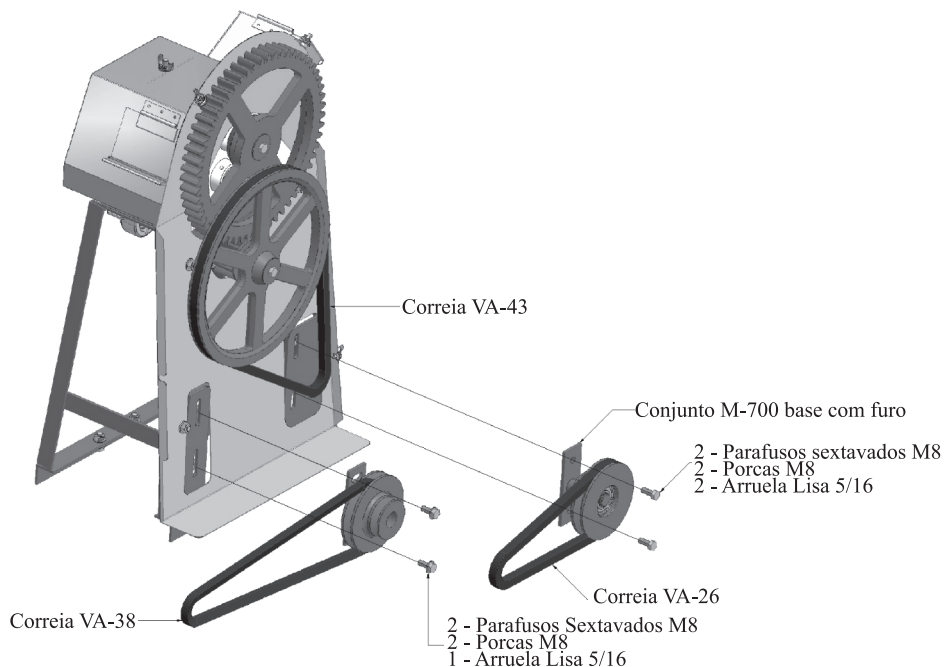
Lista de peças Moenda M-700			
Item	Código	Denominação	Quant./Pç
1	10-064-2010	Tampa Frontal da Proteção das Correias M-700	1
2	10-052-0320	Correia VA22	1
3	05-046-0700	Conjunto Acionamento M-700 sem Correias	1
4	10-063-1651	Parafuso M8 x 20/Porca/ Arruela lisa 5,16	2
5	10-064-1670	Polia do Motor 1VA	1
6	10-063-1660	Parafuso Allen s.cabeça M8 x 10	1
7	10-058-0309	Correia VA43	1
8	10-064-1655	Parafuso Sextavado M8 x 16/ Arruela Lisa 40 x 8	3
9	10-064-0343	Chaveta 5/16" x 80	1
10	10-065-2210	Volante 1VA 300mm	1
11	10-064-0528	Engrenagem Motora F25mm	1
12	10-064-0344	Chaveta 5.16 x 22mm	1
13	10-064-0525	Engrenagem dos rolos Z-57	1
14	10-068-1633	Parafuso Sextavado M8 x 16/Porca M8/Arruela Lisa 5/16" Fixação Tampa	3
15	10-057-1637	Porca Borboleta M6/ Arruela Lisa 1"4	4
16	10-052-1649	Parafuso Sextavado M8 x 60/Porca M8/Arruela Lisa 5/16"	1
17	10-058-0112	Anel elástico DAE 25	1
18	10-064-0515	Eixo intermediário M-700	1
19	10-052-1635	Parafuso Sextavado M8 x 50/Porca/Arruela Lisa 5/16"	3
20	10-064-0350	Capa Superior do Mancal	2
21	10-064-0246	Capa Inferior do Mancal	2
22	10-058-1800	Rolamento 6205zz	2
23	10-052-0141	Arruela do mancal - 52 x 35 Zincada	4
24	10-064-1220	Lateral Esquerda do cabeçote M-700	1
25	10-064-1690	Prisioneiro M8 x 150/4 Porca Sextavada	1
26	10-068-0402	Guia da Saída do Bagaço M-700	1
27	10-057-1638	Porca Borboleta M8/ Arruela Lisa 5/16"	1
28	10-064-1925	Carenagem M-700	1
29	10-068-1808	Rolo Superior Inóx	1
29A	10-068-1809	Rolo Superior Ferro	-
30	10-067-0508	Engrenagem dos Rolos Z11	2
31	10-068-1623	Pino Trava da Engrenagem	2
32	10-061-0314	Chaveta 3,16 x 35 Rolo Superior	1
33	10-068-0502	Engrenagem Dupla	1
34	10-064-0115	Apoio da carenagem	1
35	10-064-1221	Lateral Direita do Cabeçote M-700	1
36	10-068-0203	Bucha Mancal dos Rolos	6
37	10-068-1807	Rolo Inferior Dianteiro Inóx	1
37A	10-068-1804	Rolo Inferior Dianteiro Ferro	-
38	10-068-1805	Rolo Inferior Traseiro Inóx	1
38A	10-068-1802	Rolo Inferior Traseiro Ferro	-
39	10-064-0235	Bica do Caldo M-700	1
40	10-068-1633	Parafuso Sextavado M8 x 16/Porca" Fix.Cabeçote	2
41	10-064-1927	Suporte da chave + Botão Emergência	1
42	10-068-1611	Parafuso sextavado M6 x 12/Porca Sextavada M6	2
43	10-068-0340	Chave Liga Desliga	1
44	10-068-0240	Botão de Emergência	1
45	10-068-1300	Motor 1cv 4 polos	1
46	10-063-1651	Parafuso M8 x 20/Porca/ Arruela lisa 5,16	4
47	10-064-0335	Corrediça de fixação do motor M-700	2
48	10-055-1611	Parafuso francês 5/16" x 3,4"/ Porca 5/16"/Arruela Lisa 5/16"	4
49	10-064-0345	Cavalete M-700	1
50	10-064-2011	Tampa Traseira da Proteção Correias M-700	1
	10-064-1625	Proteção Completa das Correias M-700	

VISTA EXPLODIDA M 700 - ESTACIONÁRIA



Lista de peças Moenda M-700 - Estacionária			
Item	Código	Denominação	Quant.
1	10-064-2009	Tampa Frontal da Proteção das Correias	1
2	10-064-0320	Correia VA38	1
3	05-046-0400	Conjunto Acionamento M-700 Estacionária	1
4	10-063-1651	Parafuso M8 x 20/Porca/ Arruela lisa 5.16	12
5	10-064-0372	Correia VA26	1
6	05-046-0700	Conjunto Acionamento M-700 sem Correias	1
7	10-058-0309	Correia VA43	1
8	10-064-1690	Prisioneiro M8 x 150/4 Porca Sextavada	1
9	10-068-1808	Rolo Superior Inóx	1
9A	10-068-1809	Rolo Superior Ferro	-
10	10-064-1220	Lateral Esquerda do cabeçote M-700 (completa)	1
11	10-068-1633	Parafuso Sextavado M8 x 16/Porca" Fix.Cabeçote	2
12	10-068-1807	Rolo Inferior Dianteiro Inóx	1
12A	10-068-1804	Rolo Inferior Dianteiro Ferro	-
13	10-068-1805	Rolo Inferior Traseiro Inóx	1
13A	10-068-1802	Rolo Inferior Traseiro Ferro	-
14	10-068-0203	Bucha Mancal dos Rolos	6
15	10-064-1221	Lateral Direita do Cabeçote M-700 (completa)	1
16	10-067-0508	Engrenagem dos Rolos Z11	2
17	10-064-0235	Bica do Caldo M-700	1
18	10-064-0348	Cavalete M-700 Estacionária	1
19	10-068-1623	Pino Trava da Engrenagem	2
20	10-068-0502	Engrenagem Dupla	1
21	10-064-0115	Apoio da carenagem	1
22	10-064-1655	Parafuso Sextavado M8 x 16/ Arruela Lisa 40 x 8	3
23	10-064-0343	Chaveta 5/16" x 80	1
24	10-065-2210	Volante 1VA 300mm	1
25	10-064-0344	Chaveta 5.16 x 22mm	1
26	10-064-0528	Engrenagem Motora F25mm	1
27	10-064-0525	Engrenagem dos rolos Z-57	1
28	10-057-1638	Porca Borboleta M8/ Arruela Lisa 5/16"	1
29	10-068-0402	Guia da Saída do Bagaço M-700	1
30	10-064-1925	Carenagem M-700	1
31	10-057-1637	Porca Borboleta M6/ Arruela Lisa 1"4	4
32	10-064-2012	Tampa Traseira da Proteção Correias	1
33	10-064-1670	Polia do Motor 1VA	1
34	10-063-1660	Parafuso Allen s.cabeça M8 x 10	1
35	10-064-1940	Conj. Extensão da proteção completa	1
36	10-064-0333	Corrediça fixação do motor	2
37	10-064-0246	Capa Inferior do Mancal	2
38	10-052-0141	Arruela do mancal - 52 x 35 Zincada	4
39	10-058-1800	Rolamento 6205zz	2
40	10-064-0238	Base para motor M-700 Estacionária - (Par)	2
41	10-064-0515	Eixo intermediário M-700	1
42	10-064-0350	Capa Superior do Mancal	2
43	10-052-1635	Parafuso Sextavado M8 x 50/Porca/Arruela Lisa 5/16"	3
44	10-052-1649	Parafuso Sextavado M8 x 60/Porca M8/Arruela Lisa 5/16"	1

MOENDA M 700 - ESTACIONÁRIA



Informações Técnicas M-700	
Produção até	100 litros / hora
Diâmetro da cana	Até 30 mm
Peso	40,00 Kg
Motor a combustão	3,5hp
Polia do motor	2VA52
Altura	745mm
Largura	340 mm
Comprimento	870mm
Correia indicada	VA38

TERMO DE GARANTIA

A **MAQTRON IMPORTAÇÃO E EXPORTAÇÃO LTDA.** garante seus produtos contra imperfeições de fábrica, nas condições abaixo estabelecidas:

A - REGRAS GERAIS

- **A - 1.** Serão substituídas em garantia, todas as peças reconhecidas como deficientes ou defeituosas.
- **A - 2.** As peças substituídas serão de propriedade da **MAQTRON IMPORTAÇÃO E EXPORTAÇÃO LTDA.**
- **A - 3.** Serão atendidas em garantia, no caso de apresentarem imperfeições para o uso todas as peças, desde que sofram exame do nosso departamento técnico.
- **A - 4.** Os Serviços de garantia serão efetuados nas dependências de oficina autorizada, sendo que as despesas de transporte serão por conta do cliente.
- **A - 5.** A **MAQTRON IMPORTAÇÃO E EXPORTAÇÃO LTDA.** Reserva-se o direito de alterar as especificações de seus desenhos ou produtos, sem qualquer aviso prévio e sem incorrer na obrigação de efetuar as mesmas especificações nos produtos anteriormente vendidos.
- **A - 6.** A **MAQTRON** não se responsabiliza por garantias extras não impressas no presente Certificado, bem como não assume responsabilidade pela validade do prazo de garantia, quando o canhoto do Certificado não for remetido à fábrica logo após o preenchimento.

B - CONDIÇÕES DE ATENDIMENTO

- **B - 1.** A reclamação deve ser feita diretamente ao Revendedor/Oficina Autorizada ou à Fábrica, logo após a constatação do defeito.
- **B - 2.** Que os defeitos não sejam oriundos do uso impróprio do produto, acidentes ou quedas, transportes, força maior, elementos da natureza ou inobservâncias das orientações contidas no Manual de Instruções.
- **B - 3.** A permanência de uma imperfeição por falta de aviso (reclamação), certamente acarretará em outros danos que não poderemos atender e ainda nos obriga a cortar em definitivo a garantia do produto.

C - PRAZO DE VALIDADE

- **C - 1.** A validade será de 6 (seis) meses, a contar da data de venda ao comprador, a qual deverá constar no Certificado de Garantia, juntamente com o número de Nota Fiscal.

D - EXTINÇÃO

- **D - 1.** Pelo decurso do prazo de validade.
- **D - 2.** Que a máquina tenha sofrido a intervenção de pessoa não autorizada ou alteração na estrutura, construção ou funcionamento.
- **D - 3.** A inobservância de qualquer uma das recomendações constantes do Manual de Instruções e deste Termo de Garantia.

MAQTRON IMPORTAÇÃO E EXPORTAÇÃO LTDA

Av. Caetano Natal Branco, 3.800 BLOCO B - Centro Empresarial - CEP 89.600-000 - Joaçaba - SC

CNPJ 00.805.297/0001-62 Fone (0**49) 3551 2525 / Fax (0**49) 3551 2526

E-mail: maqtron@vencedoramaqtron.com.br

Site: www.vencedoramaqtron.com.br

SAC – Serviço de Atendimento ao Consumidor

0800 49 5050



Av. Caetano Natal Branco, 3800 - Bloco B
Centro Empresarial - Caetano Natal Branco
Joaçaba - SC - 89600-000
SAC: 0800.495050 - Fax: (55) 49 3551-2526
Fone: (55) 49 3551-2525

www.vencedoramaqtron.com.br